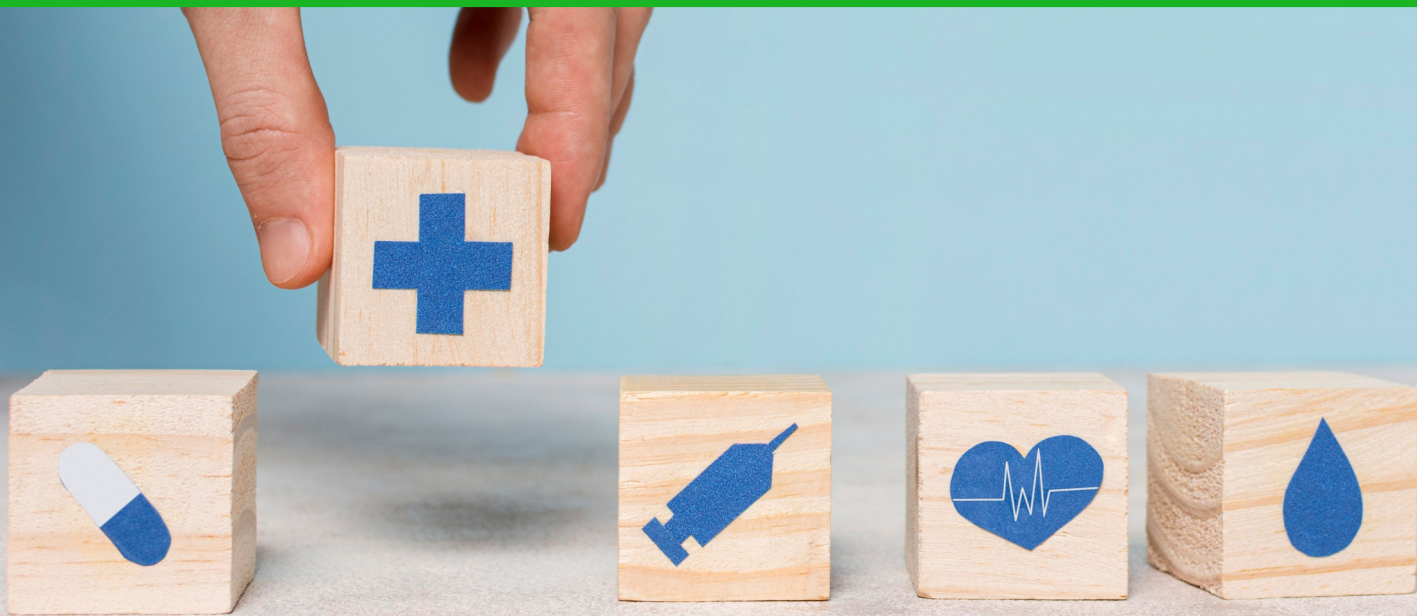


Minimálne poistné ZP 2023 Slovensko



MINIMÁLNE POISTNÉ NA ZDRAVOTNÉ POISTENIE OD ROKU 2023

Na základe schválenej novely zákona č. 580/2004 Z. z. o zdravotnom poistení a o zmene a doplnení zákona č. 95/2022 Z. z. o poisťovníctve a o zmene a doplnení niektorých zákonov (ďalej len „zákon“) sa s účinnosťou od 1.1.2023 začína uplatňovať inštitút **minimálneho poistného a minimálneho preddavku zamestnanca**.

Minimálny zdravotný odvod poistného pre zamestnanca od 1.1.2023 je najmenej vo výške **32,81 eur**. Poistné a preddavok poistného zamestnanca sa počíta zo sumy životného minima pre jednu plnoletú osobu (pre rok 2023 je to suma 234,42 eur). Minimálny preddavok sa vzťahuje už na príjem za mesiac január 2023.

Ak je skutočne vypočítané poistné a preddavok na poistné zamestnanca a zamestnávateľa **v súčte nižšie, zamestnanec má povinnosť doplatiť odvody do sumy 32,81 eur. O tento doplatok sa zvyšuje poistné a preddavok na poistné zamestnanca.**

Zdôrazňujeme, že odvodové zaťaženie zamestnávateľa sa nemení, prípadný doplatok do sumy minimálneho preddavku na poistné uhrádza v plnej výške zamestnanec.

Predmetná zmena zákona sa dotýka najmä zamestnancov poberajúcich odmenu zo závislej činnosti, s príjmom nižším ako je životné minimum (234,42 eur). Za zamestnanca sa môže považovať aj konateľ spoločnosti, ktorý si vypláca odmenu (napr. na základe zmluvy o výkone funkcie konateľa). Okrem toho sa zmena týka aj zamestnancov s príjmami vyššími, a to do sumy 328 eur mesačne, ak si uplatňujú odpočítateľnú položku v zdravotnom poistení. Minimálny odvod sa netýka skupiny zamestnancov s príjmom od 329 eur mesačne (odvod zamestnávateľa pokrýva celú sumu minimálneho odvodu). V tejto súvislosti odporúčame prehodnotiť status zamestnancov so skráteným úväzkom spadajúcich do vyššie

spomenutých dotknutých osôb.

Minimálne poistné **sa nevzťahuje** na určité skupiny zamestnancov, napríklad:

- ✓ zamestnanci, ktorí sú zároveň aj poistencami štátu (napr. pracujúci dôchodca, pracujúci študent, osoba na rodičovskej dovolenke, osoba poberajúca dávku v hmotnej núdzi atď),
- ✓ zamestnanci so zdravotným postihnutím, s nárokom na zníženú sadzbu poistného.

Títo zamestnanci naďalej platia odvody na zdravotné poistenie zo skutočného príjmu a to aj v prípade, ak je nižší ako životné minimum.

Minimálne poistné na ZP sa týka aj dohodárov /dohoda o vykonaní práce a dohoda o pracovnej činnosti/. Výnimkou sú dohody dôchodcov a študentov. Naďalej platí, že ak zamestnanec na základe dohody nepracuje celý mesiac, alikvotne sa znižuje jeho minimálny preddavok podľa odpracovaných dní.

Ak má zamestnanec mesačne viac zamestnávateľov (teda viac odvádzateľov preddavku na zdravotné poistenie) alebo ak je zároveň SZČO, platí, že sa **môže zamestnanec rozhodnúť, že nebude doplácať rozdiel do výšky minimálneho preddavku** a vysporiadanie prípadných nedoplatkov sa zúčtuje až v ročnom zúčtovaní zdravotného poistenia. Zamestnanec je povinný oznámiť takéto rozhodnutie do 8 dní odo dňa zmeny, resp. od vzniku zamestnania. Vzor písomného oznámenia je zverejnený na webovej stránke ministerstva zdravotníctva pod názvom „Oznámenie zamestnanca o neuplatňovaní si dopočtu preddavku na poistné do sumy minimálneho preddavku.“